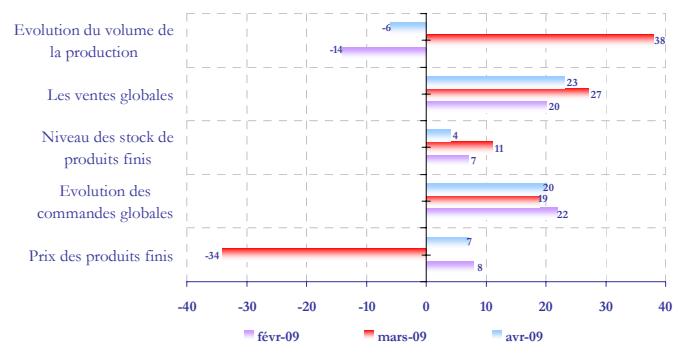


## Vue d'ensemble

- **La production industrielle** a connu une baisse, après la hausse enregistrée durant le mois de mars.
- **Les ventes globales** ont été dans l'ensemble orientées à la hausse, en liaison exclusivement avec l'amélioration des ventes locales.
- **Le niveau des stocks de produits finis** demeure supérieur à la normale.
- **Les commandes globales** reçues ont progressé dans l'ensemble des branches, à l'exception des industries du textile et du cuir et des industries électriques et électroniques, où elles ont baissé, et des industries agro-alimentaires où elles ont stagné.
- **Le niveau actuel des commandes** est jugé inférieur à son niveau habituel dans toutes les branches.

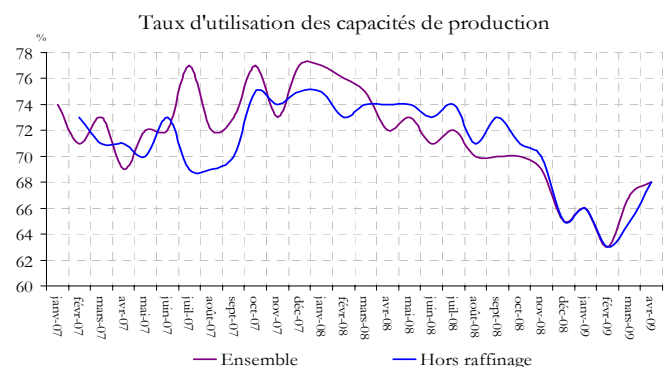
- **Les prix des produits finis** ont augmenté d'un mois à l'autre dans l'ensemble des branches. Cette situation recouvre une baisse des prix dans les industries agro-alimentaires et les industries du textile et du cuir, une stabilité dans les industries électriques et électroniques et une hausse dans les autres branches.

Résultats de l'enquête BAM (soldes d'opinion en %)



- **Les perspectives d'évolution de l'activité** pour les trois prochains mois restent défavorables dans l'ensemble des branches, à l'exception des industries agro-alimentaires et des industries mécaniques et métallurgiques. Les professionnels anticipent un renforcement des ventes globales et une hausse des prix des produits finis.

- **Le taux d'utilisation des capacités de production** a enregistré une hausse d'un point de pourcentage, pour s'établir à 68%. Hors raffinage, ce taux a connu la même orientation se situant à 68%. Ce taux a atteint 71% dans les industries chimiques et parachimiques, 68% dans les industries agro-alimentaires, 64% dans les industries électriques et électroniques, 63% dans les industries du textile et du cuir et 60% dans les industries mécaniques et métallurgiques.



Les résultats de l'enquête sont synthétisés sous la forme de soldes d'opinion représentant, pour un indicateur donné, la différence entre le pourcentage de réponses "Hausse" ou "Supérieur à la Normale" et le pourcentage de réponses "Baisse" ou "Inférieur à la Normale". A titre d'exemple, un solde d'opinion de 20 relatif à la production industrielle signifie que le pourcentage d'entreprises indiquant une amélioration de leur production est supérieur de 20 points à celui des entreprises indiquant une baisse. Il ne doit pas être interprété comme une augmentation de 20% de la production industrielle.

**Les opinions exprimées sont celles des industriels répondant à l'enquête et ne reflètent pas nécessairement le point de vue de Bank Al Maghrib.**

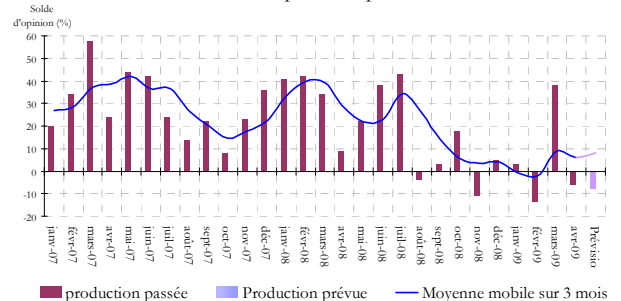
Taux de réponse : **82,4%** (nombre d'entreprises ayant répondu à l'enquête rapporté à la taille de l'échantillon).

# Evolution de la production

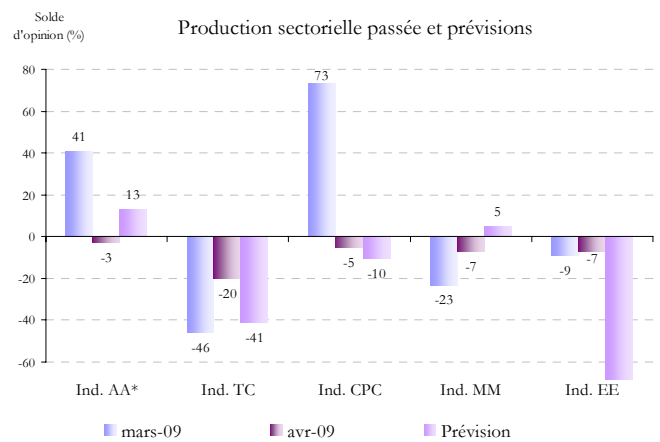
Selon les chefs d'entreprise enquêtés, la production industrielle a enregistré une baisse d'un mois à l'autre. En effet, 37% des réponses font ressortir un développement de l'activité contre 43% qui ont signalé une régression, soit un solde négatif de 6%. Pour les trois prochains mois, les industriels prévoient la poursuite de cette tendance.

Les résultats révèlent une baisse de l'activité dans l'ensemble des branches, à l'exception des industries agro-alimentaires où la production a stagné. A court terme, les opérateurs des industries agro-alimentaires et des industries mécaniques et métallurgiques prévoient une hausse de la production, alors que ceux des autres branches anticipent une baisse de l'activité, toutefois, à des degrés différents.

Production passée et prévisions



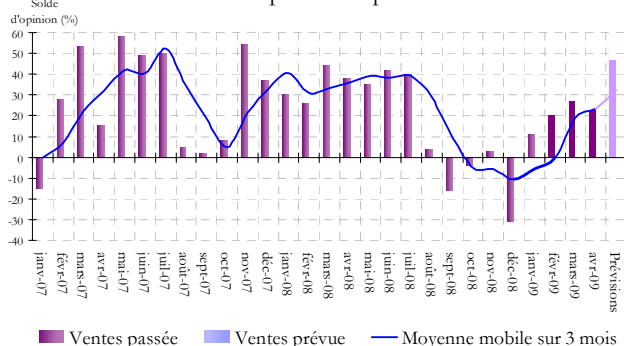
Production sectorielle passée et prévisions



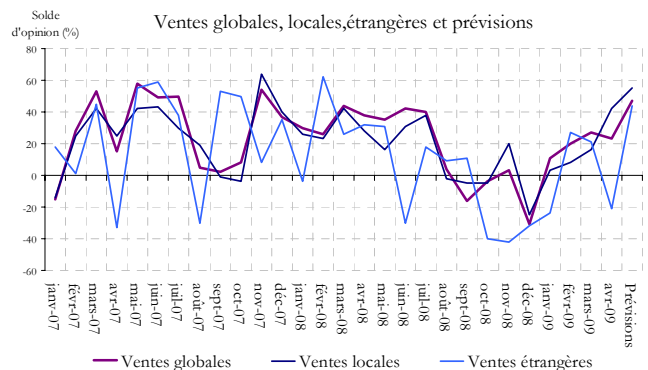
# Evolution des ventes

Selon les résultats de l'enquête, les ventes globales ont été orientées à la hausse, en liaison exclusivement avec l'amélioration des ventes locales. Pour les trois prochains mois, les industriels tablent sur la poursuite de cette tendance.

Ventes passées et prévisions

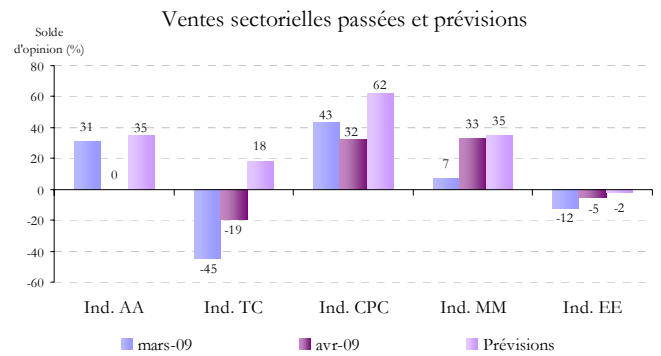


Ventes globales, locales, étrangères et prévisions



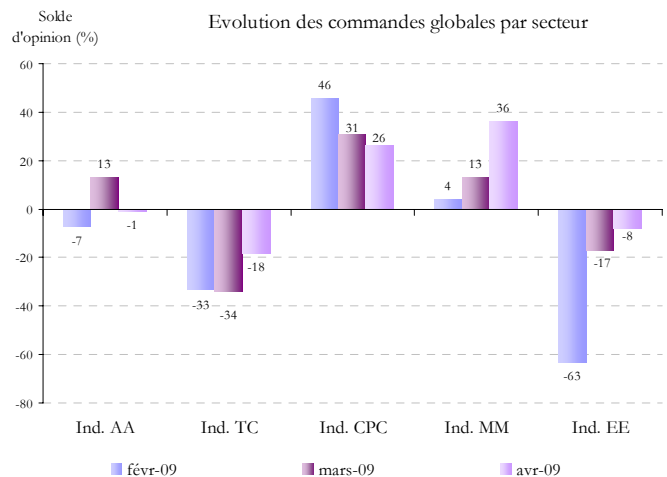
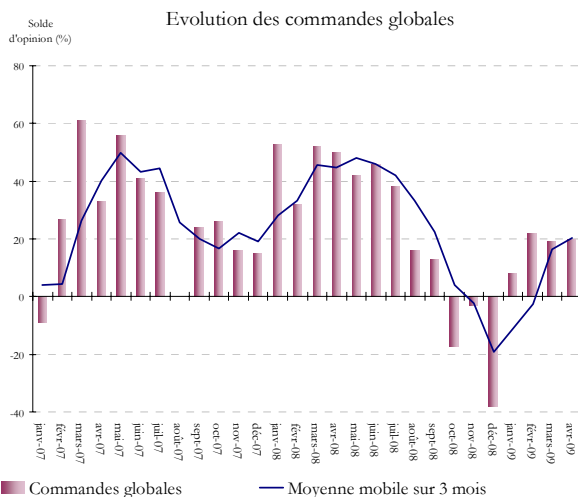
\* Ind. : Industries, AA : Agroalimentaires, TC : textile et cuir, CPC : chimiques et parachimiques, MM : mécaniques et métallurgiques, EE : électriques et électroniques

A l'exception des industries agro-alimentaires, où les ventes sont restées stables et des industries du textile et du cuir et des industries électriques et électroniques, où elles ont accusé un repli, les autres branches ont connu une hausse des ventes globales. À court terme, les professionnels des industries électriques et électroniques prévoient une quasi-stagnation des ventes, alors que ceux des autres branches prévoient une hausse.



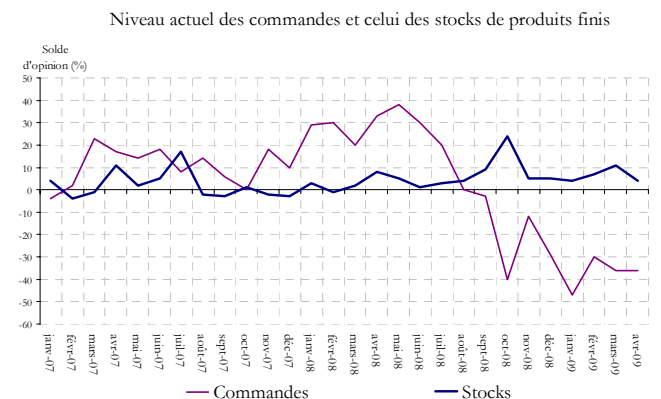
## Commandes reçues

Les nouvelles commandes ont enregistré une amélioration durant le mois d'avril, en liaison avec la hausse des flux des commandes dans les industries chimiques et parachimiques et les industries mécaniques et métallurgiques.



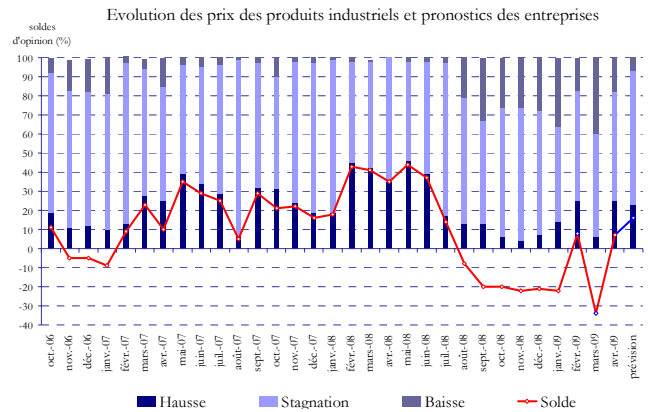
## Stock de produits finis

Le niveau actuel des commandes est jugé faible, alors que celui des stocks de produits finis est estimé supérieur à la normale, avec un solde d'opinion inférieur à celui du mois de mars 2009.

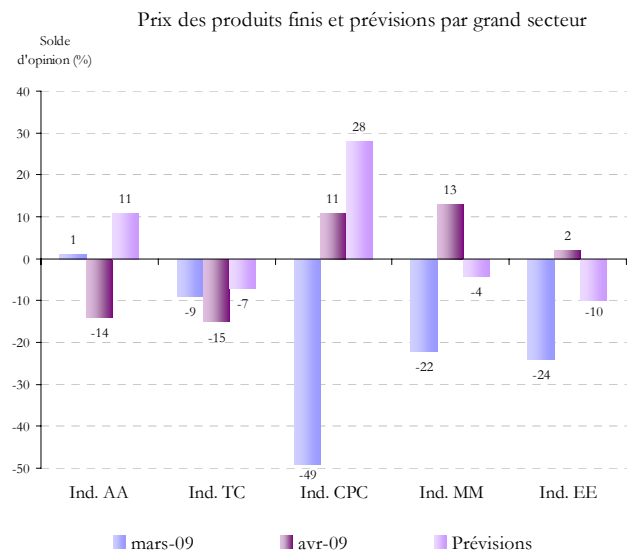


# Evolution des prix des produits finis

Les résultats de l'enquête révèlent une hausse des prix des produits finis d'un mois à l'autre, avec un solde d'opinion de 7%. Pour les trois prochains mois, les industriels tablent sur la poursuite de cette tendance.



Les prix des produits finis ont progressé d'un mois à l'autre dans l'ensemble des branches. Cette situation recouvre une baisse des prix dans les industries agro-alimentaires et les industries du textile et du cuir, une stabilité dans les industries électriques et électroniques et une hausse dans les autres branches. A court terme, les professionnels prévoient une hausse des prix dans les industries chimiques et parachimiques et les industries agro-alimentaires et une baisse dans les autres branches.



## Note technique de l'enquête

L'enquête mensuelle de conjoncture industrielle de Bank Al-Maghrib qui a reçu le visa du Comité de Coordination des Etudes Statistiques (CO.CO.E.S) N° 19-07-06-03, est une enquête d'opinion menée auprès d'un échantillon représentatif comprenant 400 entreprises opérant dans le secteur industriel national. Son objectif est de disposer de données de qualité dans des délais courts permettant une évaluation correcte de la conjoncture industrielle pour une bonne prise de décision. Lancé au début de chaque mois, le questionnaire de ladite enquête, essentiellement qualitatif, recueille les appréciations des chefs d'entreprises sur l'évolution de leur activité par rapport au mois précédent et par rapport au même mois de l'année précédente, ainsi que leurs anticipations quant à son évolution à court terme. Ces données synthétisées ne sont pas corrigées des variations saisonnières.

### Bank Al -Maghrib

277, Avenue Mohammed V - B P. 445 - R a b a t - M a r o c

T é l. ( 212 ) 5 37 70 10 00 • F a x ( 212 ) 5 3 7 2 0 6 7 6 8

www.bkam.ma

Dépôt légal : 2007 / 0028